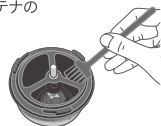


お手入れ

コーヒーの美味しさを保つため、ホッパー、セラミック刃ユニット、ガラスコンテナのお手入れをこまめに行ってください。

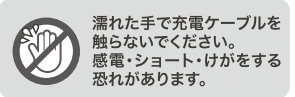
- 本製品に付属されているクリーニングブラシを使って、ホッパー、セラミック刃ユニットとガラスコンテナに残った豆や粉を掃除ください。
- 本体以外の各部品は水洗い可能です。洗った後に、十分に乾燥させ、組み立ててご使用ください。



お手入れの際のご注意

注意 本体は電気機器です。水やお湯で洗ったり浸したりしないでください。

- 本製品は、食器洗い機や食器乾燥機には対応していません。
- 本体の汚れを落とす際は充電ケーブルを外し、固く絞った濡れ布巾等で拭いて、よく乾燥させてご使用ください。
- スチール材の雑巾、化学成分を含む洗剤をホッパー、セラミック刃ユニット、ガラスコンテナに使用しないでください。



収納

長時間使用しない場合は充電ケーブルを抜いて、製品を梱包し、風通しのよい場所に保管してください。

注意
● 直接太陽に当たる場所、高温多湿の場所に保管しないでください。製品の变形、故障の原因になります。

製品仕様

| | | | |
|-----|---------------------------------|-----|--|
| 型番 | UQ-ORG1BL | 容量 | ホッパー(豆容器):約20g(最大投入量) |
| 品名 | 自動コーヒーグラインダー G1 | 付属品 | クリーニングブラシ、メジャースプーン、充電用USBケーブル、滑り止めシート、取扱説明書(本書) |
| 電源 | リチウム電池 ※5V/1A以下のアダプターで充電してください。 | 材質 | 本体PP+ABS+ステンレス ミル刃:セラミック 滑り止めシート:EVA ガラスコンテナ:ガラス |
| サイズ | W85×D85×H175(mm) | | |
| 重量 | 約485g | | |

安全にお使いいただくために

設置場所に関するご注意

右記に記載された環境でのご使用は本製品の故障の原因となり、人体に危害を及ぼす事態になり大変危険です。おやめください。

1. 直射日光が当たる場所、車中や暖房器具の側等の高温な場所
2. サウナや風呂場などの多湿な場所
3. テリヤホコリが多い場所
4. 火気がある場所
5. 振動がある場所
6. 衝撃がある場所
7. 幼児の手に届きやすい場所

使用上の注意

右記に記載された使用法は本体の破損、二次災害、また人体に危害を及ぼす可能性があり極めて危険です。絶対におやめください。

1. 本製品の分解
2. 異物が入ったままのご使用
3. コンロやヒーターなど、熱源の近くでの使用
4. 加湿器などの水分が多く本製品がぬれる危険性のあるご使用

修理について

1. 本製品の保証を受ける際、製品保証書(本書)が必ず必要になります。保証書が無い場合、保証期間内であっても修理保証の対象外となりますので、保証書は大切に保管してください。
2. ご購入時の販売店レシート、又はご購入日時が確認できる店判等が無い場合、保証対象外となりますので必ずご用意ください。
3. 修理のご依頼の際はご購入の販売店にお問い合わせ頂くか、直接弊社サポートまでご連絡ください。
4. 修理品の配送料金についてはお客様のご負担となります。また、ご送付いただく際適切な梱包の上、紛失防止のため受け渡しの確認ができる手段(宅配や簡易書留など)をご利用ください。尚、弊社は運送中の製品の破損紛失については、一切の責任を負いかねます。
5. 弊社の承諾がない第3機関などによる分解、改造、修理は保証対象外となりますので、予めご了承ください。
6. この取扱説明書記載の通りの適切なご利用以外のご使用があった場合(対応温度、湿度、使用方法など)保証対象外となりますのでご注意ください。
7. 風水害、落雷、地震、火災など天変地異による外的要因による故障については保証対象外となります。
8. 修理依頼があった商品が販売終息などの理由により同商品の対応ができない場合、同等もしくは同等以上の別機種にて対応する場合があります。予めご了承ください。
9. 修理依頼された旧製品についてはいかなる理由においてもご返還致し兼ねます。免責事項弊社製品の故意による、また重大な過失による以外の損害賠償責任については本製品の購入金額を上限として対応いたします。従って、派生的、間接的、付帯的、また精神的な損害、また機会損失による利益被害などについてはその責任を負い兼ねます。有効範囲本製品の保証内容については日本国内での対応となり、他国での使用については一切対応し兼ねます。

oceanrich

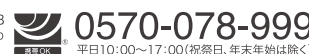
| 製品保証書 | |
|--------|------------|
| 製品型番 | UQ-ORG1BL |
| 保証期間 | ご購入年月日より1年 |
| お名前 | |
| ご住所 | 〒 |
| お電話番号 | - - |
| ご購入年月日 | 年 月 日 |
| お買上げ店名 | |

製品に関するお問い合わせ先



株式会社 ユニーク
ユニークサポートセンター

〒277-0005 千葉県柏市柏6-4-24 柏ビルディング2B
FAX:04-7128-6557 E-Mail:support@uniqstyle.co.jp
http://www.uniqstyle.co.jp



○この取扱説明書には保証書欄が設けてあります。ご購入店舗のレシートと一緒に大切に保管してください。○本製品ならびに取扱説明書に改善が必要となった場合、予告無く変更する場合があります。予め、ご了承願います。○パッケージと取扱説明書に使用している画像やイラストはイメージです。実際の製品とは異なる場合があります。

oceanrich

AUTOMATIC COFFEE GRINDER

電動ミル 自動コーヒーグラインダー G1

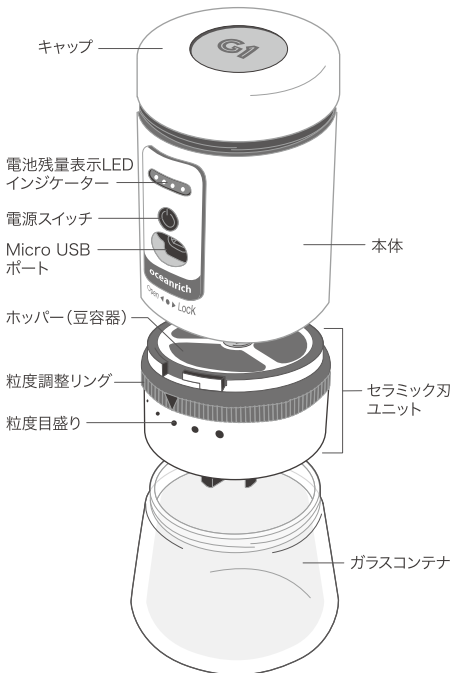
取扱説明書

Model No. UQ-ORG1BL

この度は本製品をご購入頂きまして、誠にありがとうございます。この取扱説明書は本製品を安全に正しくお使い頂く為に必要な内容が記載されています。ご使用前に必ず本書をお読みください。読み終わった後はいつでも再確認できるように必ず保管してください。



各部名称と付属品



付属品



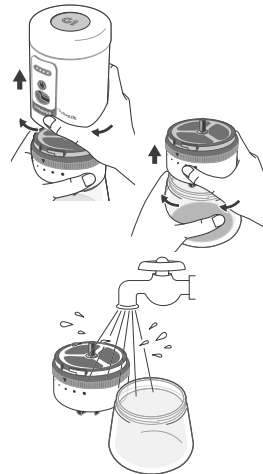
ご使用方法

1. パーツの取り外し方

- ① 本体とセラミック刃ユニットを分離する際、セラミック刃ユニット部品をしっかりと持って、本体のOpenの方向へ回します。
- ② セラミック刃ユニットとガラスコンテナを分離する際、セラミック刃ユニット部品をしっかりと持って、ガラスコンテナを時計回りに回します。

⚠ 注意

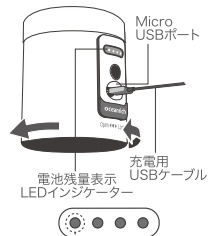
- ホッパーおよびセラミック刃ユニットを分解しないでください。セラミック刃の回転軸がずれ、故障の原因になります。



2. ご使用になる前に、セラミック刃ユニット、ガラスコンテナを洗浄する

洗浄後、よく乾燥させてからご使用ください。

3. 電池残量を確認する



電力が足りなくなるとランプは点滅になります

初めて使用する場合や、長時間使用しない場合は、充電後にご使用ください。

- ※ 電池残量が無くなってから満充電まで、約3時間がかかります。
- ※ 満充電状態で、約20杯分のコーヒー豆を挽くことができます。(1杯15g中粗さの場合)
- ※ 5V/1A以下のアダプターで充電してください。

⚠ 注意

- 充電中は、ご使用できません。電池残量が2つ以上点灯の状態、または満充電後、充電ケーブルを外し、ご使用ください。

ご使用方法

4. セラミック刃ユニットとガラスコンテナを組み立てる

セラミック刃ユニットとガラスコンテナを回し組み立てます。

- ※ 組み立ての際、セラミック刃ユニットを部分をしっかりと持って、反対時計回りにガラスコンテナを回します。

5. 豆を入れる

コーヒー豆をホッパーに入れます。

- ※ 豆の最大投入量は、約20gまで。
- ※ 付属のメジャースプーンご使用の場合、すりきり1杯(約10g)でコーヒー1杯分の目安となります。

- ⚠ 注意 ● 挽き終わった粉を豆容器に戻さないでください。

6. 本体とセラミック刃ユニットを組み立てる

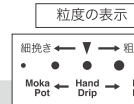
セラミック刃ユニット上部の▲印と本体のOpen◀●▶Lockの●印を合わせてLock方向へ回し、しっかり閉めます。

⚠ 注意

- 本体、セラミック刃ユニット及びガラスコンテナはしっかり閉めてご使用ください。動作中に各パーツが分離し、粉が外に出てしまう恐れがあります。

7. 粒度を調整する

粒度は、粒度調整リングを回し、お好みの粗さまで調整してください。



⚠ 注意

- ホッパーに豆が残ったまま粒度調整リングを調整すると、豆が詰まり故障の原因になります。その場合は電源を入れ、完全に豆を落としてからご使用ください。



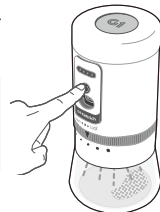
ご使用方法

8. 電源ボタンを押す

電源ボタンを一度押すと、電池残量表示LEDインジケータが点灯し、運転が開始します。

⚠ 注意

- 製品が運転中、部品を取り外さないでください。コーヒーの粉が外に出てしまう、もしくは故障の原因になります。
- 10回以上の連続使用はお控えください。セラミック刃ユニット部分の過熱により、味に影響がでる場合があります。



9. 運転完了

ホッパーの豆がなくなると、電池残量表示LEDインジケータが消灯し製品は自動的に停止します。

- ※ 手で電源を切りたい場合は電源スイッチを押します。
- ※ ホッパーに豆が残っているとセンサーが感知して、自動停止しない場合がございます。その際は、ホッパーを掃除してください。

本製品は自動センサー感知機能を搭載しており、セラミック刃ユニット内のコーヒー豆が無くなると、製品は自動で停止します。もし、**コーヒー豆を挽き終わっても自動停止しない場合**、以下の手順で自動センサー感知機能をリセットしてください。

リセット手順 ※ 必ずセラミック刃ユニット内が空の状態ですべて再設定おこなってください。

1. 電源がOFFの状態ですべて電源スイッチを長押しします。
2. 電池残量表示LEDインジケータが点滅して運転が開始し、その後自動で停止します。その間、電源スイッチは押したままにしておきます。
3. 自動停止後、電源スイッチから指を離したらリセットが完了します。

10. コーヒー粉を取り出す

ガラスコンテナとセラミック刃ユニットを分離し、粉を取り出します。

- ※ 図のように各部品を持って、回しながら、分離してください。
- ※ キャップを本体から外してガラスコンテナの蓋として使用できます。コーヒー豆を保存する際にご使用ください。

