

保証書		販売店レシート 貼付位置
製品型番	ML001GB2	
保証期間	ご購入年月日より1年	
お名前		
ご住所	〒	
お電話番号	— —	
購入年月日	年 月 日	
お買上店名		

本製品に関するお問い合わせ

株式会社 ユニーク ユニークサポートセンター

〒277-0005 千葉県柏市柏6-4-24 柏ビルディング2B



0570-078-999

FAX:04-7128-6557

E-Mail:support@uniqstyle.co.jp

http://www.uniqstyle.co.jp

○このユーザーズマニュアルには保証書欄が設けてあります。ご購入店舗のレシートと一緒に大切に保管してください。  
○本製品ならびに本書に改善が必要となった場合、予告無く変更する場合があります。予め、ご了承お願い致します。  
○パッケージで使用している画像は、イメージです。実際の製品とは異なる場合があります。

## 修理について

1. 本製品の保証を受ける際、製品保証書(本書)が必ず必要になります。保証書が無い場合、保証期間内であっても修理保証の対象外となりますので、保証書は大切に保管してください。
2. ご購入時の販売店レシート、又はご購入日時が確認できる店判等が無い場合、保証対象外となりますので必ずご用意ください。
3. 修理のご依頼の際はご購入の販売店にお問い合わせ頂くか、直接弊社サポートまでご連絡ください。
4. 修理品の配送料金についてはお客様のご負担となります。また、ご送付いただく際適切な梱包の上、紛失防止のため受け渡しの確認ができる手段(宅配や簡易書留など)をご利用ください。尚、弊社は運送中の製品の破損紛失については、一切の責任を負いかねます。
5. 弊社の承諾がない第3機関などによる分解、改造、修理は保証対象外となりますので、予めご了承ください。
6. このユーザーズマニュアル記載の通りの適切なご利用以外のご使用があった場合(対応温度、湿度、使用方法など)保証対象外となりますのでご注意ください。
7. 風水害、落雷、地震、火災など天変地異による外的要因による故障については保証対象外となります。
8. 修理依頼があった商品が販売終息などの理由により同商品の対応ができない場合、同等もしくは同等以上の別機種にて対応する場合があります。予めご了承ください。
9. 修理依頼された旧製品についてはいかなる理由においても返還致し兼ねます。免責事項弊社製品の故意による、また重大な過失による以外の損害賠償責任については本製品の購入金額を上限として対応いたします。従って、派生的、間接的、付帯的、また精神的な損害、また機会損失による利益被害などについてはその責任を負い兼ねます。有効範囲本製品の保証内容については日本国内での対応となり、他国での使用については一切対応し兼ねます。

## 安全にお使いいただくために

### ■ 使用場所に関するご注意

以下に記載された環境でのご使用は本機器の故障の原因となり、人体に危害を及ぼす事態になり大変危険です。以下におやめください。

- ①直射日光が当たる場所、車中や暖房器具の側等の高温な場所 ②サウナや風呂場などの多湿な場所  
③チリやホコリが多い場所 ④火気がある場所 ⑤振動がある場所  
⑥衝撃がある場所 ⑦幼児の手に届きやすい場所

### ■ 使用上の注意

以下に記載された使用法は本体の破損、二次災害、また人体に危害を及ぼす可能性があり極めて危険です。以下に絶対におやめください。

- ①本機器にの分解 ②水やクリップなどの小さな金属類などの異物が入ったままのご使用 ③本機器で指定された電池仕様以外のご使用 ④コンロやヒーターなど、熱源の近くでの使用 ⑤加湿器等の水分が多く本機器がぬれる危険性のあるご使用 ⑥航空機内、病院や電車の優先席等、電波の使用を禁止している区域での使用(電子機器や医療機器に影響を及ぼす恐れがあるため) ⑦本製品をシンナー、ベンジン、アルコールなどの揮発性が高い薬品では拭かないでください。製品をいためたり、変色させる恐れがあります。

## トラブルシューティング

接続できない、動かない時は、以下の内容をご確認ください。

1. 電池は正しく取り付けられていますか?  
電池ボックス内に記載されている図をしっかりと確認の上、プラスとマイナスの向きに注意して再度電池を取り付けてください。
2. 電池残量は十分でしょうか?  
電池ボックス内に電池を取り付け、本体右側面にあるON/OFFボタンをONにするとパワーインジケータが青く点灯します。点灯しない場合は電池残量がない可能性がありますので、新しい電池と交換しましょう。
3. 接続の再設定  
レシーバーを一度取り外し、再度差し込みなおしてみましょう。
4. レシーバーのUSBポートの位置を変えてみましょう  
PCに接続されているレシーバーのUSBポートの位置を変えてみましょう。
5. 障害物はありませんか?  
マウスとPCとの間に大きな障害物がないか確認してください。ある場合、その障害物を避けるか、PCの位置を変えてみましょう。また、ラジオ、テレビ、トランシーバーなど強い電波を出す電化製品の近くで本機器の使用は避けてください。受信障害を起こす可能性があります。

ML001GB2



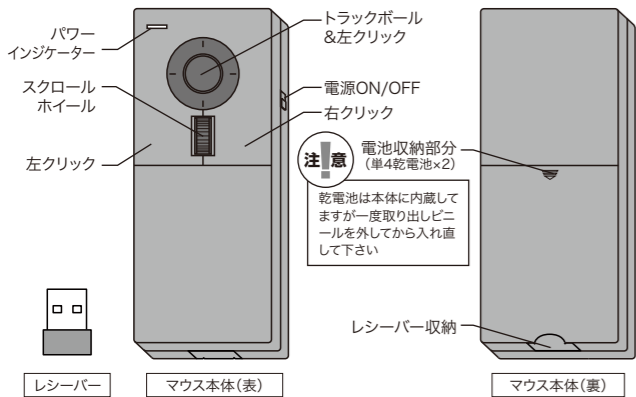
ユーザーズマニュアル

# Livina

Trackball Wireless Mouse

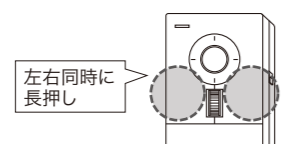
このたびは、ユニーク トラックボールワイヤレスマウス「ML001GB2」Livina(リビナ)をお買い上げいただき誠にありがとうございます。このマニュアルでは「ML001GB2」の操作方法と安全にお取り扱いいただくための注意事項を記載しています。ご使用前に、必ずお読みください。また、このマニュアルを読み終わったあとは、大切に保管しておいてください。

## 各部名称



## DPI切替設定の方法

トップボタンの左右クリックを3秒以上、同時に長押しするとパワーインジケータが青く光り、DPIが切替ります。  
※DPI(Dot Per Inchi)はカーソルスピードが500(遅い)/1000(早い)の2設定あります



## 製品内容

- ①マウス本体 ②レシーバー ③単4乾電池(テスト用)×2 ④ユーザーズマニュアル(本書)

## 接続手順

- ①お使いのパソコンのUSBポートを確認してください。
- ②付属のUSBレシーバーをパソコンのUSBポートに挿し込みます。
- ③マウス本体のトラックボール及び左右クリック等を押して接続しているかを確認して下さい。

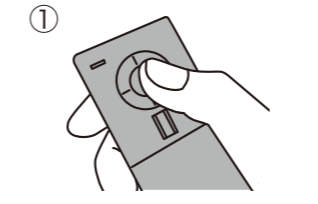
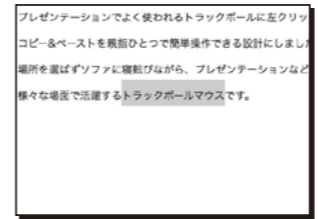
## ワイヤレス使用範囲

2.4GHz帯の無線電波を採用し、半径最長10メートル対応可能。  
※スチール面など一部の環境で著しく使用範囲が狭まる場合があります

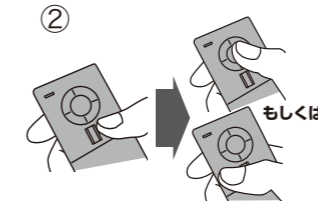
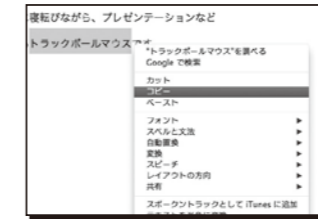
## オールリンク機能

レシーバーをさし込むだけで自動的に接続します。面倒なドライバのダウンロードや、ペアリング作業が不要です。また、オールリンク対応のレシーバーであれば、どのレシーバーでも接続する事ができます。PCのUSBポートにレシーバーを差し込んだ後、接続したい機器の電源を入れて下さい。自動的にIDが設定されペアリングする事ができます。別のオールリンク搭載機器と新しい接続をしたい場合などには上記の操作を再度行ってください。 ※2台以上のオールリンク搭載機器をご利用の場合、接続可能範囲内(10m)で電源を入れると接続しやすい環境の方に接続しますので、接続したい方の電源を入れIDを設定してから別の方の電源を入れる必要があります。

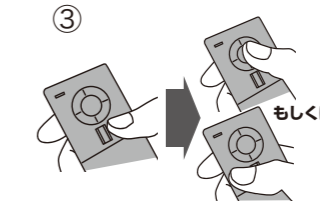
## コピー & ペースト操作手順



トラックボールを押し込みながら、ボールを回転してコピーしたい部分を選択します。



右クリックを押してメニューを出して、左クリックもしくはトラックボールで「コピー」を選択します。



貼付けしたい位置にカーソルをあわせてコピーと同様に右クリックでメニューを出して、左クリックもしくはトラックボールで「貼り付け(ペースト)」します。



片手でのコピー&ペーストが完了です。

完了!!